



Animal &  
Plant Health  
Agency

## **Nodyn Gwybodaeth**

*Taenia saginata*

**Trosglwyddo llyngyr rhuban rhwng pobl a  
gwartheg**

**Gorffennaf 2020**

# Trosglwyddo llyngyr rhuban rhwng pobl a gwartheg

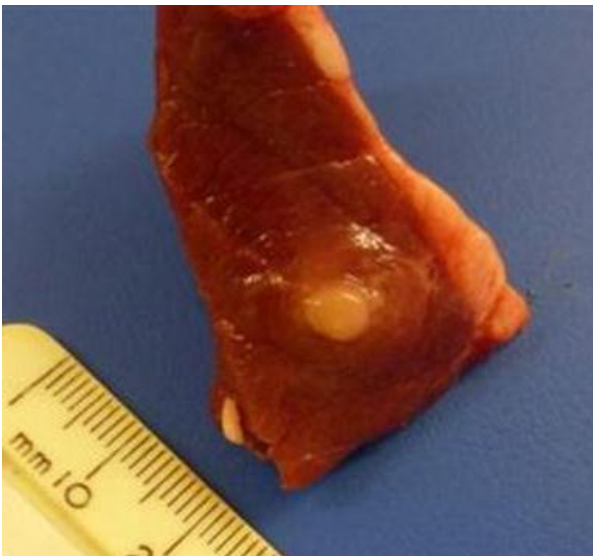
Gall pobl gario math o llyngyren ruban o'r enw *Taenia saginata* a all gael ei throsglwyddo i wartheg. Gall hyn achosi colled sylweddol i'r diwydiant cig eidion, am fod carcasau yr anifeiliaid yr effeithiwyd arnynt yn werth llai o arian. Mae gwartheg yn dal llyngyr rhuban drwy lyncu eu hwyau'n ddamweiniol. Ceir wyau'r llyngyr hyn mewn ysgarthion dynol. Daw gwartheg i gysylltiad ag wyau llyngyr rhuban fel arfer drwy dir pori, porthiant neu ddŵr halogedig.

Ar ôl i'r wyau gael eu lyncu gan wartheg, mae'r llyngyr rhuban yn teithio i wahanol gyhyrau lle maent i'w gweld fel systiau bach (llai nag 1cm), wedi'u calcheiddio weithiau – gelwir y rhain yn systiserci (gweler ffigur 1), a systisercosis yw enw'r haint mewn gwartheg. Mae'n bosibl i'r systiserci hyn heintio pobl ar ôl tua deg wythnos. Yna, caiff y llyngyren ruban ei throsglwyddo yn ôl i bobl drwy fwyta cig heintiedig nad yw wedi'i goginio'n ddigonol.

Nid yw gwartheg â llyngyr rhuban yn dangos unrhyw arwyddion eu bod wedi'u heintio nes y cânt eu lladd, a chaiff y llyngyr eu canfod pan gaiff y carcas ei archwilio yn y lladd-dy.

Gall pobl sy'n dal llyngyr rhuban ddatblygu anesmwythdra yn y bol, ffurf ysgafn ar ddolur rhydd, colli pwysau a chosi poenus ar y rhefr. Mae rhai amcangyfrifon yn awgrymu bod y clefyd hwn yn effeithio ar 11 miliwn o bobl yn Ewrop.

**Ffigur 1a - syst *T. saginata* mewn cyhyr buchol**



**Ffigur 1b - Toriad o syst *T. saginata***



Yn ôl data archwilio cig y DU, mae cyfraddau canfod y clefyd yn isel iawn – dangosodd dadansoddiad o ddata archwilio cig yr Asiantaeth Safonau Bwyd o Loegr a wnaed yn 2019, fod 0.02% o achosion yn cael eu canfod; fodd bynnag, mae'n debygol mai tanamcangyfrif yw hyn, gan y gall fod yn anodd canfod y systiau.

Gall achosion mawr godi o bryd i'w gilydd. Ymchwiliodd APHA i bum fferm yn 2013, lle cafodd lefelau uchel o haint eu canfod wrth archwilio cig y gwartheg mewn un lladd-dy. Yn yr achosion hyn, un o'r ffactorau cyffredin oedd porthi'r gwartheg ar datws gan gyflenwr unigol, ac ystyriwyd ei bod yn bosibl bod y rhain wedi cael eu halogi gan ysgarthion dynol. Mewn achos arall, a oedd yn cynnwys 18 o garcasau wedi'u heintio, gwnaeth ymchwiliad APHA nodi mai silwair porfa a wnaed ar y safle oedd ffynhonnell fwyaf tebygol yr haint. Roedd mynediad cyhoeddus i'r cae lle roedd deunydd y silwair yn tyfu, a allai fod wedi cynnig cyfle iddo gael ei halogi gan ysgarthion.

## Rheoli

Nid oes unrhyw driniaeth ar gyfer systisercosis mewn gwartheg.

Gellir ei reoli drwy leihau'r risg o wartheg yn dod i gysylltiad ag ysgarthion dynol.

Ymhlith y risgiau a nodwyd mae:

- Defnyddio slwtsh ysgarthion ar gaeau pori a chaeau a ddefnyddir i gynhyrchu porthiant gwartheg; cyhoeddir canllawiau ar ddefnydd priodol yng Nghod Ymarfer Defra
- Dylai sicrhau bod toiledau ar gael i weithwyr fferm eu defnyddio a sicrhau arferion hylendid da

- Os oes mynediad cyhoeddus, e.e. o safleoedd gwerysyla cyfagos, meysydd parcio, traethau ac ati, yna, dylid defnyddio arwyddion i roi gwybod iddynt am y risgiau i iechyd y cyhoedd pe byddent yn halogi eich caeau
- Gwnewch yn siŵr nad yw eich gwartheg yn yfed o gyrsiau dŵr sydd i lawr yr afon o safleoedd gwerysyla ac ardaloedd hamdden eraill lle mae'n bosibl i'r dŵr gael ei halogi gan ysgarthion dynol

Caiff iechyd y cyhoedd ei ddiogelu drwy adnabod gwartheg wedi'u heintio wrth archwilio cig. Caiff carcass cyfan ei wrthod os bydd wedi'i heintio'n gyffredinol neu'n wael. Mewn achosion o haint ysgafn neu mewn man penodol, caiff y rhannau o'r carcass dan sylw eu condemnio, a chaiff gweddill y carcass ei storio ar dymheredd oer nad yw'n uwch na  $-7^{\circ}\text{C}$  am gyfnod o hyd at dair wythnos.

## Cyfeiriadau

Canllawiau **Sewage sludge in agriculture: code of practice for England, Wales and Northern Ireland:**

<https://www.gov.uk/government/publications/sewage-sludge-in-agriculture-code-of-practice/sewage-sludge-in-agriculture-code-of-practice-for-england-wales-and-northern-ireland>



(h) Hawlfraint y Goron 2020

Gallwch aildefnyddio'r wybodaeth hon (ac eithrio'r logos) am ddim mewn unrhyw fformat neu gyfrwng, o dan delerau fersiwn 3 y Drwydded Llywodraeth Agored. Er mwyn gweld y drwydded hon ewch i [www.nationalarchives.gov.uk/doc/open-government-licence/version/3/](http://www.nationalarchives.gov.uk/doc/open-government-licence/version/3/) neu e-bostiwch [PSI@nationalarchives.gsi.gov.uk](mailto:PSI@nationalarchives.gsi.gov.uk)

Diogelu Data:

I gael gwybodaeth am y ffordd rydym yn trin data personol ewch i [www.gov.uk](http://www.gov.uk) a chwiliwch am Siarter Gwybodaeth Personol yr Asiantaeth Iechyd Anifeiliaid a Phlanhigion.

Mae'r cyhoeddiad hwn ar gael yn [www.gov.uk/government/publications](http://www.gov.uk/government/publications)

Dylid anfon unrhyw ymholiadau ynglŷn â'r cyhoeddiad hwn atom yn [SIU@apha.gov.uk](mailto:SIU@apha.gov.uk)

[www.gov.uk/apha](http://www.gov.uk/apha)

Mae APHA yn un o Asiantaethau Gweithredol Adran yr Amgylchedd, Bwyd a Materion Gwledig ac mae hefyd yn gweithio ar ran Llywodraeth Cymru, Llywodraeth yr Alban a'r Asiantaeth Safonau Bwyd i ddiogelu iechyd anifeiliaid a phlanhigion er budd pobl, yr amgylchedd a'r economi.